



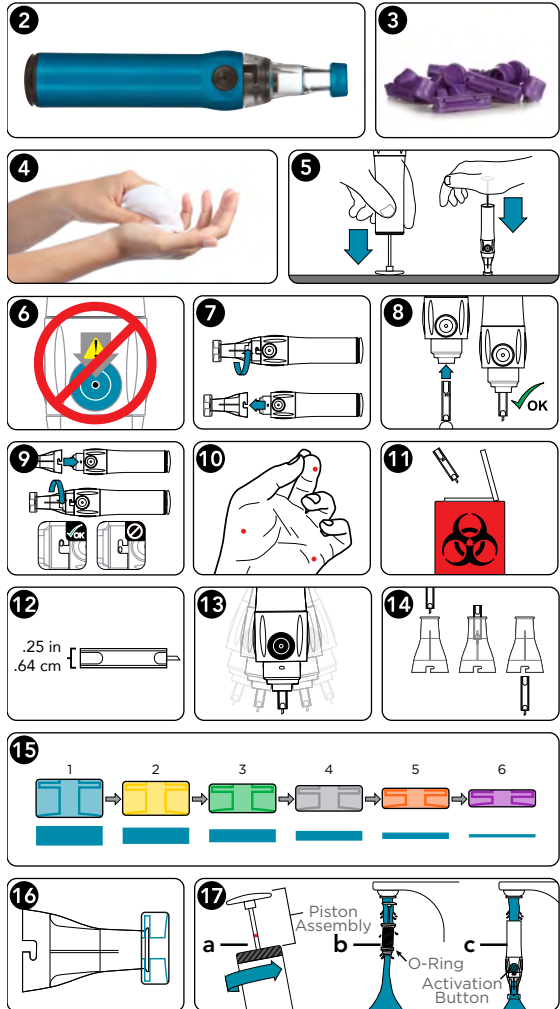
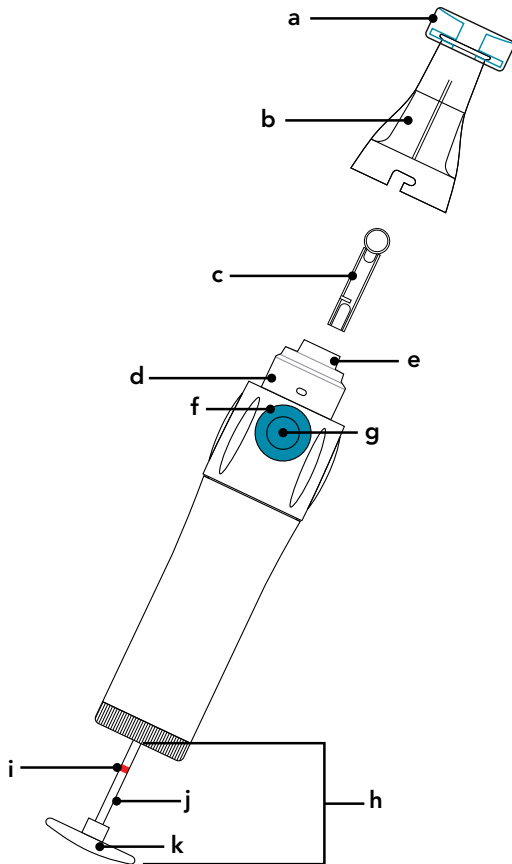
Genteel[®] 
the gentle lancing device

URZĄDZENIE NAKŁUWAJĄCE GENTEEL[®]

INSTRUCJA UŻYTKOWANIA

INSTRUKCJA ILUSTROWANA

1



URZĄDZENIE NAKŁUWAJĄCE GENTEEL®

INSTRUKCJA UŻYTKOWANIA

Wskazania do stosowania	6
Elementy urządzenia Genteel.....	6
Przygotowanie do użycia	6
Pobieranie krwi z palca	6
Wyjmowanie lancetu.....	7
Sprawdzanie kompatybilności lancetu z urządzeniem Genteel	7
Wybór i instalacja nakładki.....	7
Pobieranie krwi z miejsc alternatywnych.....	8
Konserwacja urządzenia Genteel.....	8

Produkt zatwierdzony przez FDA (Agencję Żywności i Leków) 510(k)
K153670/S001 Stany Zjednoczone

Przed pierwszym użyciem należy dokładnie zapoznać się z treścią niniejszej
instrukcji. Proszę zachować instrukcję do wykorzystania w przyszłości.

Zestaw nakłuwający Genteel zawiera:

Urządzenie nakłuwające Genteel
Two identical Nozzles
Six Contact Tips

Plus Bonus Items of:

Torebka podróżna
Uchwyt do paska / torebki
Karta alarmowa
Ozdobne naklejki
Zestaw lancetów

Jeżeli zestaw nie zawiera wskazanych powyżej elementów lub są one uszkodzone lub mają Państwo jakiegokolwiek wątpliwości:

Jeżeli kupili Państwo swoje urządzenie poza terytorium Stanów Zjednoczonych, należy skontaktować się z Działem Obsługi Klienta Państwa sprzedawcy.

Jeżeli nie porozumiewają się Państwo po angielsku lub preferują Państwo kontakt mailowy, należy skontaktować się z producentem pod adresem email: support@mygenteel.com

Kontakt z Działem Obsługi Klienta Genteel, LLC w obrębie Stanów Zjednoczonych,
Tel. 844-436-8335 (844-GENTEEL), lub
e-mail support@mygenteel.com

⚠ OSTRZEŻENIE: Genteel to urządzenie przeznaczone do stosowania przez wyłącznie jednego użytkownika. Urządzenia Genteel ani lancetów może używać tylko jedna osoba. Użytkowanie urządzenia Genteel, jego części, lub jakiegokolwiek urządzenia nakłuwającego przez więcej niż jedną osobę zwiększa ryzyko przenoszenia patogenów drogą krwi.

Przed i po każdym użyciu urządzenia należy umyć ręce wodą z mydłem, aby zapobiec przenoszeniu wirusów i czynników zakaźnych drogą krwi.

⚠ UWAGA: Należy postępować zgodnie z instrukcjami producenta glukometru.

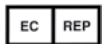
Urządzenia Genteel nie wolno przechowywać w temperaturze powyżej 65,5 C°, która występuje np. na desce rozdzielczej samochodu w gorący i słoneczny dzień, przy zamkniętych oknach.

Aby zapewnić sobie maksymalną ochronę przed zakażeniami, należy wymienić lancet po każdym użyciu.

📄 UWAGA: Numery podane w kółkach ● dotyczą ilustracji.



Genteel LLC
4011 Livingston St,
Midland, TX 79707 USA



Emergo Europe
Molenstraat 15
The Hague, 2513 BH
The Netherlands



Importer:
Diabpol Sp. z o.o.
ul. Wiosny Ludów 61
02-820 Warszawa
Tel.: +48 22 464 86 86
E-mail: info@genteel.pl

WSKAZANIA DO STOSOWANIA

Urządzenie nakłuwające Genteel służy do pobierania krwi kapilarnej z palca lub miejsc alternatywnych w celu wykonania pomiaru stężenia glukozy we krwi lub wykonania innych badań wymagających pobrania niewielkiej ilości krwi.

Urządzenie nakłuwające Genteel jest przeznaczone do stosowania przez wyłącznie jednego pacjenta.

CZĘŚCI GENTEEL

Schemat 1 przedstawiający elementy urządzenia Genteel.

Legenda:

- 1-a Nakładka
- 1-b Końcówka
- 1-c Standardowy lancet (nie wchodzi w skład urządzenia Genteel)
- 1-d Przednia końcówka
- 1-e Otwór
- 1-f Przycisk aktywacji
- 1-g Otwór przycisku aktywacji
- 1-h Tłoczek
- 1-i Wskaźnik utraty podciśnienia
- 1-j Trzonek tłoczka
- 1-k Nasadka tłoczka

PRZYGOTOWANIE DO UŻYCIA

Urządzenie nakłuwające Genteel z nakładką zainstalowaną na końcówce 2

UWAGA: Patrz: Wybór i instalacja nakładki

Sterylny lancet 3

UWAGA: Patrz: Sprawdzanie kompatybilności lancetu z urządzeniem Genteel?

Wacik / chusteczka nasączone alkoholem do dezynfekcji miejsca pobrania krwi 4

POBIERANIE KRWI Z PALCA 1

1. Wybierz miejsce, z którego będziesz pobierać krew i przetrzyj je wacikiem i/lub chusteczką nasączoną alkoholem.
2. Odbezpiecz urządzenie wciskając nasadkę tłoczka 1-k uważając na to, by nie nacisnąć przycisku aktywacji 1-f podczas przygotowań (jeżeli urządzenie zostanie prawidłowo odbezpieczone, usłyszysz ciche kliknięcie). 5


OSTRZEŻENIE: NIE NACISKAJ PRZYCISKU AKTYWACJI PODCZAS ODBEZPIECZANIA URZĄDZENIA PONIEWAŻ SPOWODUJE TO ODŁĄCZENIE MECHANIZMU BLOKUJĄCEGO UNIEMOŻLIWIAJĄCE ODBEZPIECZENIE URZĄDZENIA. 6

3. Odkręć końcówkę 1-b w kierunku przeciwnym do ruchu wskazówek zegara. 7
4. Umieść w urządzeniu nowy, sterylny standardowy lancet, 1-c. Ostrożnie zdejmij osłonkę i zachowaj ją do czasu wyjęcia lancetu z urządzenia. 8
5. Przykręć końcówkę 1-b dopasowując ją do korpusu urządzenia, zgodnie z kierunkiem ruchu wskazówek zegara. 9
6. Delikatnie przyłóż urządzenie do mięsistej części palca. Upewnij się, że nakładka 1-a przylega idealnie do powierzchni skóry.

7. Naciśnij przycisk aktywacji ❶-f i przytrzymaj urządzenie nieruchomo w miejscu pobrania krwi. Policz do 10 lub odczekaj aż zobaczysz kroplę krwi w okienku końcówki ❶-b zależnie od tego, co nastąpi najpierw.

8. Zwolnij przycisk aktywacji ❶-f.

9. Odsuń urządzenie od powierzchni skóry. Możesz przystąpić do badania próbki. ❶

 **UWAGA:** Zwolnij przycisk aktywacji ❶-f zanim odsuniesz urządzenie od skóry, aby uniknąć poplamienia końcówki ❶-b /nakładki ❶-a krwią. ❷

WYJMOWANIE LANCETU ❷ ❶❶

1. Odbezpiecz urządzenie, wciskając nasadkę tłoczka ❶-k u góry urządzenia.

2. Odkręć i zdejmij końcówkę ❶-b.

3. Umieść osłonkę na sztywnej powierzchni i delikatnie wsuń w nią ostrze lancetu.

4. Po założeniu osłonki na ostrze, można wyjąć lancet z urządzenia i usunąć zgodnie z lokalnymi przepisami dotyczącymi usuwania ostrych narzędzi.

SPRAWDZANIE KOMPATYBILNOŚCI LANCETU Z URZĄDZENIEM GENTEEL

KSZTAŁT ❶❷

Czy podstawa lancetu ma kształt kwadratu?

Genteel współpracuje z większością lancetów o kwadratowej podstawie.


DOPASOWANIE ❶❸

Czy lancet trzyma się w otworze nawet gdy potrząsniesz urządzeniem?

ROZMIAR ❶❹

Zdejmij nakładkę z końcówki. Przytrzymaj końcówkę wąskim końcem ku górze. Wrzuć lancet do otworu końcówki. Czy lancet przeszedł przez końcówkę?

Jeżeli lancet nie przejdzie wszystkich trzech testów, oznacza to, że nie jest kompatybilny z urządzeniem. Jakkolwiek, pomyślne przejście wszystkich trzech testów gwarantuje jedynie, że lancet pasuje do urządzenia Genteel – nie jest jednak gwarancją jakości ani odpowiedniego rozmiaru igły.

 **UWAGA:** Aby zapewnić sobie maksymalną ochronę przed zakażeniami, należy wymienić lancet po każdym użyciu.

WYBÓR I INSTALACJA NAKŁADKI

Zestaw nakłuwający Genteel zawiera 6 nakładek, które różnią się kolorem i grubością. Zestaw zawiera nakładkę #1(niebieska), #2 (żółta), #3 (zielona), #4 (bezbarna), #5 (pomarańczowa) i #6/ (fioletowa), która jest najcieńsza. Nakładki o różnej grubości umożliwiają dobór optymalnej głębokości nakłucia. Aby zminimalizować dyskomfort, użyj nakładki o najmniejszej głębokości nakłucia (najgrubsza, oznaczona najniższą liczbą), która jednak umożliwi pobranie odpowiedniej ilości krwi. ❶❺

W urządzeniu Genteel domyślnie zainstalowano niebieską nakładkę #1. Jest to najgrubsza nakładka, która gwarantuje najmniejszą możliwą głębokość nakłucia. Zalecamy, aby przy pierwszym użyciu urządzenia skorzystać z tej zamontowanej fabrycznie nakładki. ❶❻

Zmiana nakładki na nakładkę o wyższym numerze spowoduje zwiększenie głębokości nakłucia.

Instalacja nakładki na końcówce

1. Umieść nakładkę na czystej, sztywnej i płaskiej powierzchni, np. na blacie.
2. Nakładka posiada gładką stronę, którą przykłada się do skóry i stronę z rowkiem, którą umieszcza się na końcówce. Upewnij się, że nakładka leży stroną z rowkiem do góry. Wykonując posuwiste (okrężne) ruchy delikatnie wsuń końcówkę w nakładkę. Krawędź końcówki powinna dopasować się do rowka w nakładce.
3. Nakładkę można również nałożyć na końcówkę.

POBIERANIE KRWI Z MIEJSC ALTERNATYWNYCH

Pobieranie krwi z miejsc alternatywnych oznacza pobieranie próbek do badania poziomu cukru we krwi z miejsc innych niż palec.

⚠ UWAGA: Zapytaj swojego lekarza o możliwość pobierania krwi z miejsc alternatywnych. Jeżeli masz możliwość pobrania krwi z miejsca alternatywnego, wykonaj kroki 1-9 procedury pobierania krwi z palca opisane powyżej.

KONSERWACJA URZĄDZENIA GENTEEL

⚠ UWAGA: Co dwa tygodnie lub po 75 użyciach, w zależności od tego, co nastąpi najpierw, lub częściej jeżeli urządzenie jest wyraźnie zanieczyszczone, wyczyść i przepłucz urządzenie 17 aby zapobiec gromadzeniu się zanieczyszczeń. Wytrzyj zewnętrzną powierzchnię urządzenia miękką szmatką z letnią wodą

i mydłem. Po wytarciu, należy pozostawić urządzenie do wyschnięcia. Następnie, przepłucz urządzenie w sposób pokazany na ilustracji 17 postępując zgodnie z instrukcjami poniżej.

Aby zapobiec przenoszeniu wirusów i czynników zakaźnych drogą krwi po każdym użyciu urządzenia należy zastosować środek dezynfekujący. Zalecamy przecieranie urządzenia, w tym zewnętrznej i wewnętrznej powierzchni końcówki oraz nakładki, roztworem zawierającym 70% izopropanolu. Po wytarciu, należy pozostawić urządzenie do wyschnięcia.

🔗 UWAGA: Aby zapewnić optymalne działanie urządzenia Genteel, należy okresowo usuwać inne zanieczyszczenia, które mogą gromadzić się w mechanizmach urządzenia, np. sierść, przez dokładne płukanie urządzenia.

DWIE OZNAKI TEGO, ŻE URZĄDZENIE WYMAGA PŁUKANIA:

1. **Zatrask nie działa:** Po wciśnięciu do końca 1-k nasadki tłoczek (k) nasadka odskakuje, mimo że nie przyciśnięto przycisku aktywacji 1-f.
2. **Brak podciśnienia:** Po przyłożeniu do skóry odbezpieczonego urządzenia 1-f i naciśnięciu oraz przytrzymaniu przycisku aktywacji, przed uniesieniem palca z otworu przycisku aktywacji 1-i widać czerwony wskaźnik utraty podciśnienia 1-g.



DOKŁADNE PŁUKANIE URZĄDZENIA GENTEEL ① ⑰

Odkręć i zdejmij górną końcówkę (zwaną tłoczkiem) ①-h. Wypłucz pod bieżącą ciepłą lub gorącą wodą, zwłaszcza w okolicy pierścienia uszczelniającego ⑰-b.

Przepuść strumień ciepłej lub gorącej wody przez zbiornik urządzenia Genteel i końcówkę, naciskając kilkakrotnie przycisk aktywacji ⑰-c.

Aby zapobiec przenoszeniu wirusów i czynników zakaźnych drogą krwi po każdym użyciu urządzenia należy zastosować środek dezynfekujący. Zalecamy przecieranie urządzenia, w tym zewnętrznej i wewnętrznej powierzchni końcówki oraz nakładki, roztworem zawierającym 70% izopropanolu.

Po wytarciu, należy pozostawić urządzenie do wyschnięcia.

Zakończenie cyklu życia produktu. Przy usuwaniu urządzenia należy przestrzegać procedur dotyczących usuwania odpadów obowiązujących w danym regionie.

Jeżeli zakupili Państwo swoje urządzenie poza terytorium Stanów Zjednoczonych, należy skontaktować się z Działem Obsługi Klienta Państwa sprzedawcy.

Jeżeli nie porozumiewają się Państwo po angielsku lub preferują Państwo kontakt mailowy, należy skontaktować się z producentem pod adresem email support@mygenteel.com

Dział Obsługi Klienta Genteel, LLC
Połączenia z terytorium Stanów Zjednoczonych
Tel. 844-436-8335 (844-GENTEEL), lub
e-mail: support@mygenteel.com

Wyprodukowano w USA

Genteel[®] 
the gentle lancing device



Genteel LLC
4011 Livingston St,
Midland, TX 79707 USA



Emergo Europe
Molenstraat 15
The Hague, 2513 BH
The Netherlands

Importer:
Diabpol Sp. z o.o.
ul. Wiosny Ludów 71
02-820 Warszawa
Tel.: +48 22 464 86 86
E-mail: info@genteel.pl

050-60033B